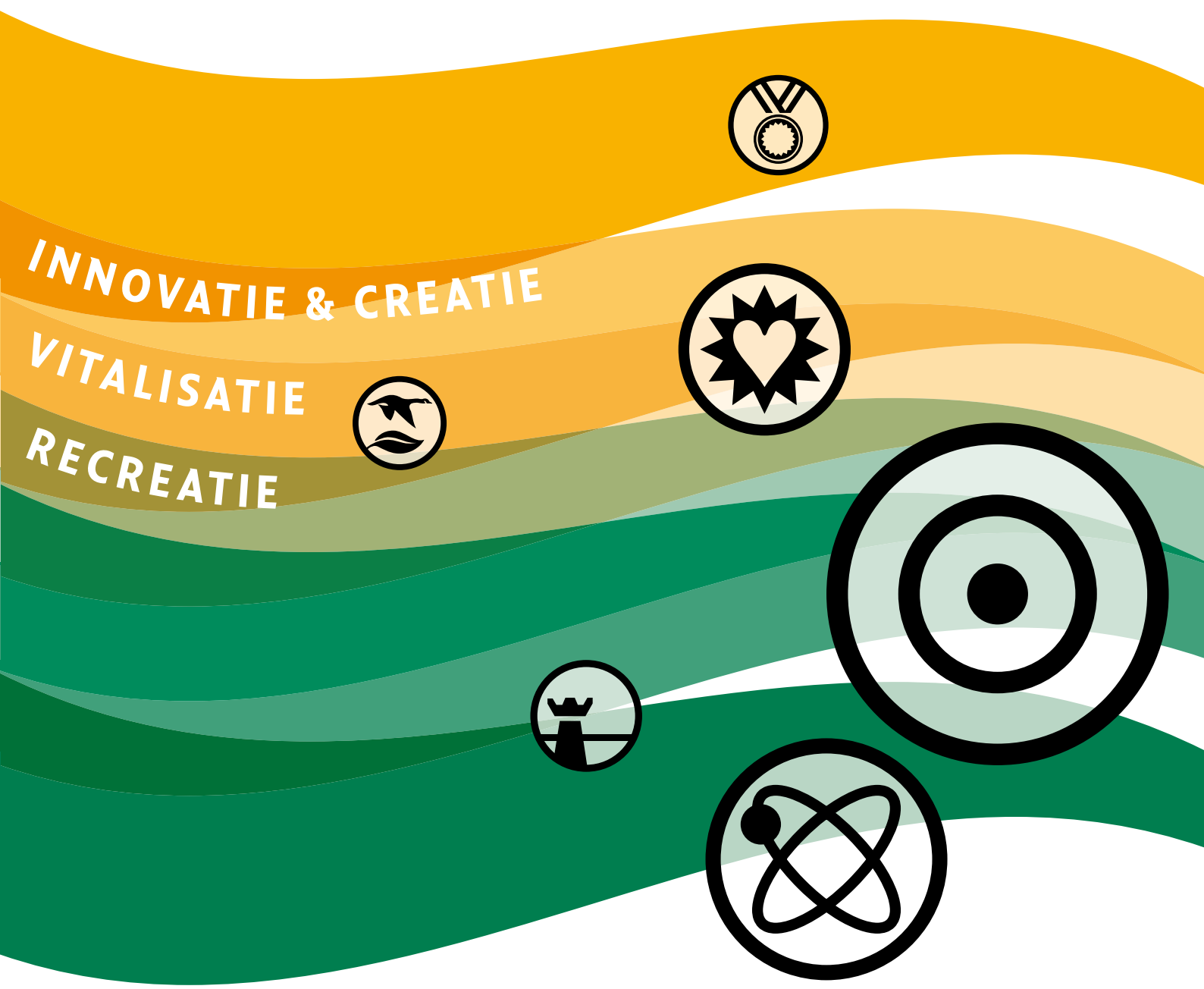


ToekomstBilt 2030



Het Bilts Manifest

ToekomstBilt 2030

Het Bilts Manifest

VOORWOORD

Wat maakt De Bilt nu eigenlijk zo bijzonder? Die vraag legden we voor aan de deelnemers van de kennisateliers en de Biltse debatten die we eind 2008 hebben georganiseerd. Het antwoord kwam volmondig en verrassend eensgezind. “Dat het er groen en goed is.”

Dat kunnen we als gemeentebestuur natuurlijk alleen maar beamen. We wonen, werken en recreëren immers in een bijzondere en veelzijdige gemeente. De afwisselende landschappen, goede voorzieningen, betrokken inwoners en uitstekende ligging geven onze gemeente z'n vriendelijke, gastvrije en opgeruimde karakter.

Maar de volgende vraag is natuurlijk: hoe kunnen we dat karakter behouden, in een wereld waarin de ontwikkelingen elkaar alleen maar sneller opvolgen? Hoe kunnen wij onze sterke kanten nog beter benutten en onze zwakke plekken versterken? Ook daarover ging het gesprek tijdens die bijeenkomsten. En ook daarover kregen we steekhoudende antwoorden aangereikt, door inwoners en door vertegenwoordigers van Biltse organisaties.

Dat alles leverde waardevol materiaal op. Het heeft ons aan het denken gezet. De resultaten leest u in dit manifest 'ToekomstBilt 2030'. Daarin schetsen we een beeld van de toekomst die de komende jaren werkelijkheid zou kunnen worden.

Echter: tussen droom en daad staan keuzes in de weg. Op welke kwaliteiten willen we ons concentreren? Wat hebben we de regio te bieden en wat verwacht de regio van ons? Hoe kunnen we optimaal profiteren van de kansen binnen en buiten onze grenzen?

In dit manifest kiezen we voor drie ontwikkelingsrichtingen: Innovatie & Creatie, Vitalisatie en Recreatie. Verderop leest u meer over het wat en waarom daarvan. Waar het om gaat, is dat De Bilt volgens ons langs die drie wegen de toekomst optimistisch tegemoet kan treden. Met behoud van identiteit.

Die ontwikkeling is natuurlijk geen zaak van het gemeentebestuur alleen. Integendeel. Eigenlijk is dit manifest dan ook een uitnodiging om mee te doen, om samen op te trekken en elkaar onderweg te bevragen en te adviseren. Net als tijdens de ateliers en debatten waar het allemaal mee begon. En hopelijk komen we dan in 2030 tot hetzelfde antwoord: “Het is hier groen en het is hier goed”.

Gemeente De Bilt, november 2009
Burgemeester Arjen Gerritsen

colofon

Een publicatie van de gemeente De Bilt, november 2009.

Fotografie o.a: Wim Zaal, Ton Koops, Ton van Dijk,

To the Point Communication en Marcel Kradolfer.

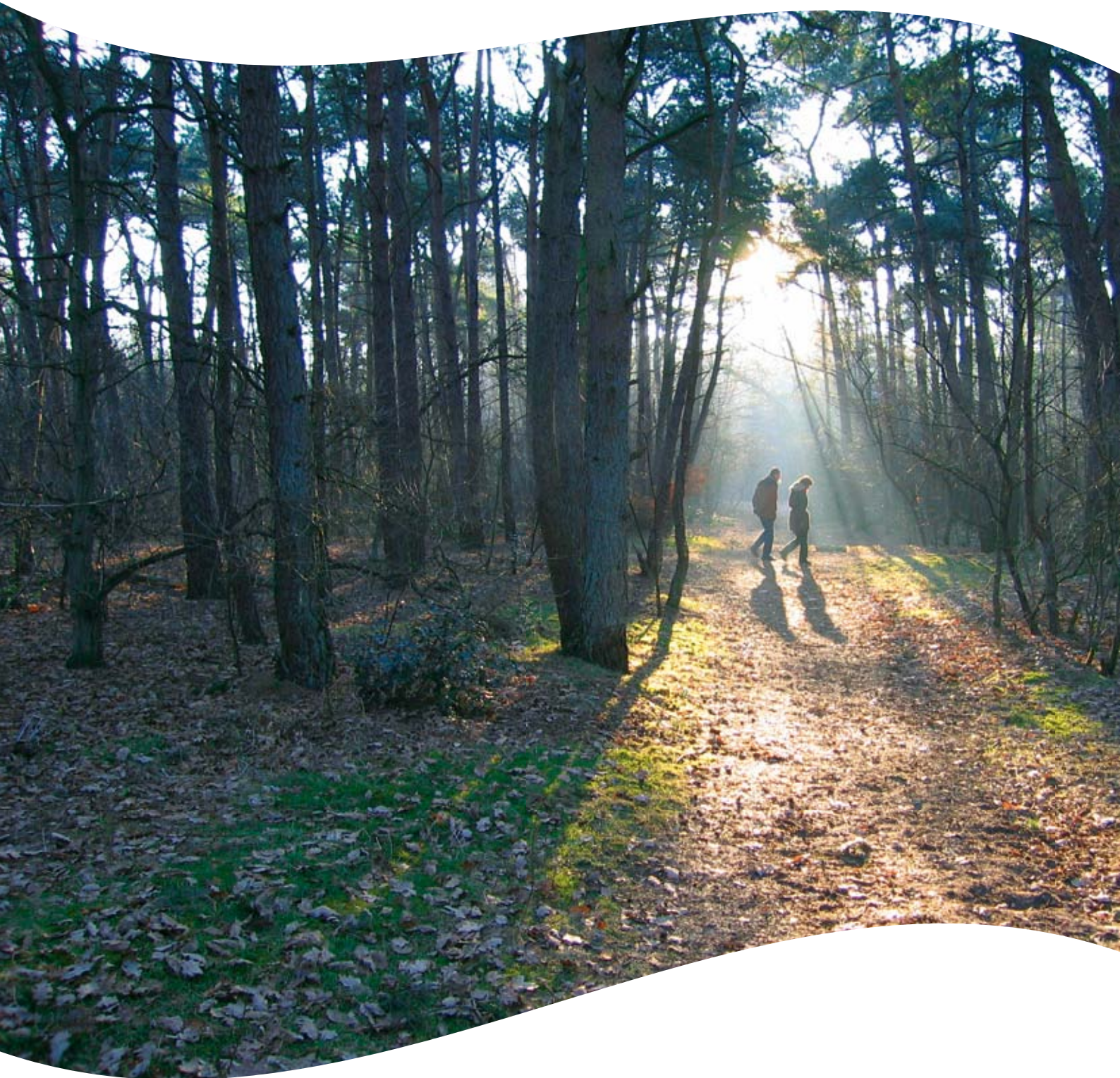
Ontwerp en opmaak: ConfreyKoedam vno, coko.nl

Drukker: Digital Printing Partners

INHOUD

Voorwoord

De gemeente De Bilt op weg naar 2030	7
Vertrekpunt in 2009	9
Zes kwaliteiten	10
Ruimte en groen	10
Historische landschappen	10
Krachtige kernen	11
Hoogwaardige kennis	11
Topper in sport	12
Centrale ligging	12
Drie ontwikkelingsrichtingen	13
Innovatie & creatie	15
Vitalisatie	17
Recreatie	19
Toekomstperspectief	20



De Gemeente De Bilt

op weg naar 2030

7

Dit manifest schetst een toekomstbeeld van de gemeente De Bilt in 2030. Het zijn beeldschetsen en hoofdlijnen, want een verre toekomst laat zich niet in details vastleggen. Het resultaat is wel een kleurrijke 'artist impression', gebaseerd op wat wij weten en reële inschattingen. Een beeld dat ook dient als inspiratiebron, waar we als gemeente werkendeweg steeds dichterbij willen komen. Het is van belang om daar nu al mee bezig te zijn, want al lijkt 2030 nog ver: de tijd gaat snel. Al staat dat toekomstbeeld nog zo mooi op papier, als we het niet delen en het niet samen dragen, dan blijft het een visioen of zelfs een fata morgana. Daarom staan de kwaliteit van leven, uitgewerkt in de zes kernkwaliteiten, en de inwoners centraal in dit manifest. Dit document is dan ook niet bedoeld voor louter intern gebruik op het gemeentehuis, integendeel: ambtenaren en bestuurders nemen het onder de arm en gaan ermee de boer op. De gemeente wil de toekomst invullen en verwerkelijken samen met alle bewoners in alle zes kernen. Dit manifest is dan ook van en voor iedereen, die wil bijdragen aan een herkenbaar gezicht van onze gemeente. Niet voor niets zijn er eind 2008 vijf bijeenkomsten georganiseerd: twee Biltse Debatten en drie kennisateliers. Deskundigen, ondernemers, vrijwilligers, inwoners en andere geïnteresseerden konden daar meepraten over De Bilt anno 2030. Daardoor is dit toekomstbeeld een gedeeld toekomstbeeld geworden. Met dit manifest nodigt de gemeente iedereen uit om De Bilt een stap verder te brengen in de richting van die lokkende horizon. En uiteraard: waar we in dit manifest spreken over De Bilt, bedoelen we de hele Biltse gemeenschap, dus alle inwoners, bedrijven, organisaties en groepen uit alle zes kernen.

Tegelijkertijd is dit manifest een politiek-strategisch document, een handzame leidraad voor ambtenaren, raadsleden en bestuurders. Het biedt hun de mogelijkheid om politieke besluiten meer in onderlinge samenhang te nemen, om gericht initiatieven te nemen en gewenste ontwikkelingen en samenwerkingsverbanden te stimuleren en te ondersteunen. Gericht op het toekomstbeeld dat wij met elkaar delen. Dit manifest moet ervoor zorgen dat in De Bilt nog meer coalities worden gesmeed tussen de gemeente en het maatschappelijke middenveld.

Dit manifest is niet vrijblijvend, het spoort bestuurders en politici aan om te kiezen, om moeilijke knopen door te hakken en om desnoods andere zaken te laten liggen. Het is een hulpmiddel bij het maken van die vaak lastige keuzes.

Bovendien heeft de gemeente De Bilt behoefte aan verduidelijking van haar identiteit. Een identiteit die enerzijds de huidige bewoners bindt en waarmee de gemeente zich anderzijds kan profileren binnen en buiten de regio. Een onderscheidend imago is en blijft immers nodig voor een aantrekkelijk vestigingsklimaat, zowel voor nieuwe bewoners als voor passende bedrijvigheid.

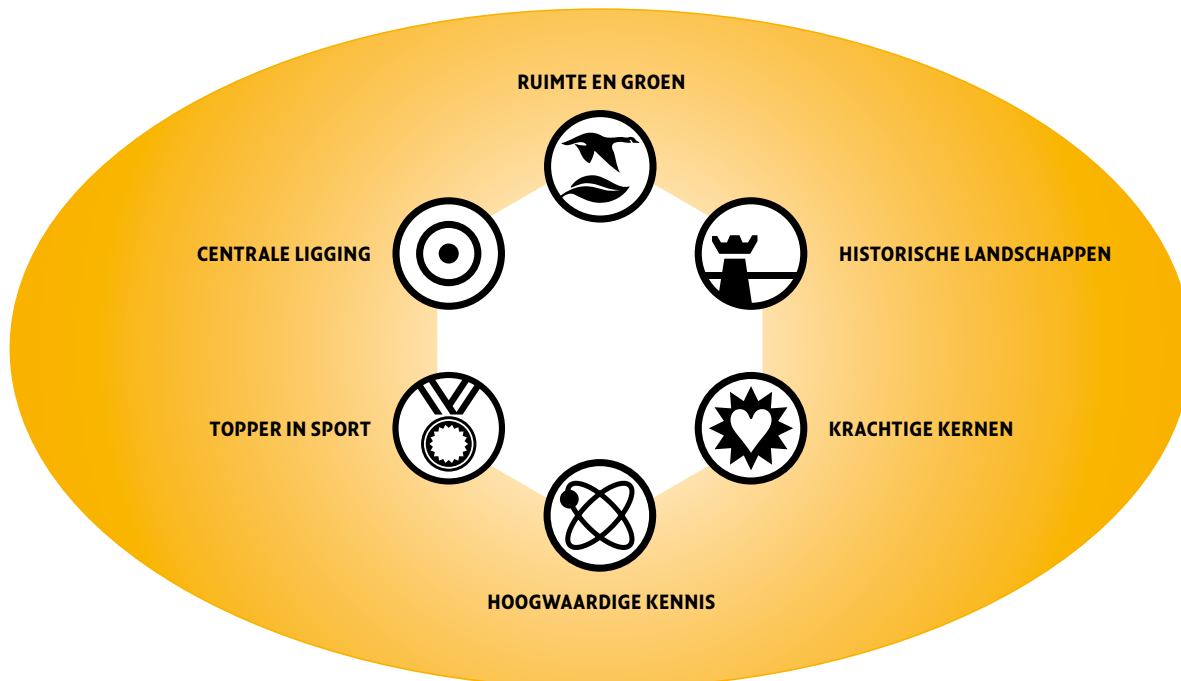
Zo'n eigen identiteit formuleren is echter nog niet zo eenvoudig. In de zes kernen leven verschillende opvattingen over wat de gemeente De Bilt zou moeten zijn. Toch wil de gemeente met de keuzes in dit manifest een start geven aan het samen vormgeven van die gezamenlijke identiteit. Een identiteit waarin hopelijk iedereen die hier woont, werkt of anderszins actief is, zich kan herkennen. En een identiteit die potentiële nieuwkomers aanspreekt.



DE BILT OP WEG NAAR 2030

Vertrekpunt in 2009

9

**Zes kwaliteiten van de gemeente De Bilt**

Voor je weet welke kant je op wilt, moet je weten waar je staat. Net als bij een GPS-toestel – een handig gadget voor de wandelaar in de bossen rond Hollandsche Rading – waarbij je eerst je beginpunt moet markeren voor je een route naar je doel kunt uitstippelen.

Daarom begint dit manifest met het benoemen van zes sterke punten van De Bilt. Wat is waard om te behouden, wat kan zelfs sterker, en welke vernieuwingen zijn noodzakelijk of gewenst? Want wie goed kijkt, of wie De Bilt met de blik van een nieuwkomer beziet, stuit niet alleen op parels. En wie denkt dat we alles bij het oude willen of kunnen laten, komt op meer plekken bedrogen uit. Het winkelcentrum in Bilthoven bijvoorbeeld: houden zoals het anno 2009 is? Het wat desolaat ogende station Hollandsche Rading: houden zoals het is? Nee, De Bilt is wel erg mooi, maar er is genoeg te doen om het ook zo te houden. Wij zijn in 2009 niet voor niets de beste woongemeente van de provincie Utrecht en staan we landelijk op een zesde plaats in een jaarlijkse vergelijking van Nederlandse gemeenten. Om het in sporttermen uit te drukken: bij de top komen is één, maar aan de top blijven vraagt minstens zoveel inspanning.

Het behouden en versterken van onze kwaliteiten, dat is de opgave waar wij met elkaar voor staan. Daarbij kunnen we niet alleen naar ons zelf kijken. Uit de plannen van Rijk en Provincie blijkt dat in de periode naar 2030 ook onze omgeving zal veranderen. Dat brengt nu al uitdagingen voor ons met zich mee. Zo wordt bij de verdere ontwikkeling van de

randstad voor onze regio (Amersfoort – Het Gooi – Utrecht) gesproken over de behoefte aan 65.500 woningen en 410 hectare ruimte voor bedrijven. Dat geeft een toenemende mobiliteit door onze gemeente en meer behoefte aan ontspanning en recreatie in onze gemeente. Daar ligt de uitdaging voor ons om onze kwaliteiten te beschermen en waar mogelijk te versterken. De verwachting is dat de bevolking naar 2030 toe licht zal stijgen tot iets meer dan 44.000 inwoners. De bevolkingssamenstelling zal echter ingrijpend veranderen. Nu al is een terugloop zichtbaar van het aantal jongeren en jonge gezinnen. De oorzaak hiervan is vermindering van de natuurlijke aanwas, maar ook blijkt een groot deel van de vertrekkers uit de gemeente zich te bevinden in de leeftijd tussen 18 en 40 jaar.

Daarnaast zal ook in De Bilt een verdere vergrijzing van de bevolking optreden. Ook zullen er in 2030 per woning minder mensen wonen dan nu het geval is. Dat stelt ons voor de vraag hoe en voor wie wij gaan bouwen en wat voor effect deze ontwikkelingen zullen hebben op onze maatschappelijke voorzieningen.

DE BILT OP WEG NAAR 2030

Zes kwaliteiten

10

Anno 2009 heeft De Bilt veel sterke punten die de gemeente graag wil koesteren. En niet alleen de gemeente, ook de inwoners willen dat. “We hebben het ontzettend goed in De Bilt. Laten we dat zo houden,” klomk het steeds tijdens de openbare bijeenkomsten eind 2008. Wat maakt De Bilt zo prettig om te wonen, zo stimulerend om te werken en zo aantrekkelijk om te recreëren? Wat maakt De Bilt uniek in de regio? En hoe kunnen we die breed ervaren pluspunten borgen en versterken? De antwoorden zijn een boekwerk waard, maar een manifest behoort kort, bondig en stimulerend te zijn. Daarom hieronder een beschrijving van zes kwaliteiten, die samen een goede indruk geven van de kracht en potentie van De Bilt.



RUIMTE EN GROEN



De Bilt is bovenal een groene gemeente. Ruim de helft van de totale oppervlakte van de gemeente is groengebied en maar liefst een kwart bestaat uit bos en natuur. Voor een ander belangrijk deel zijn de agrariërs verantwoordelijk voor ons buitengebied. De Bilt ligt in de stadsrandzone, als een mooi uitloopegebied van het stedelijk gebied. Het vormt samen met de buurgemeenten Baarn, Soest en Zeist als het ware een groene oase tussen Utrecht, Hilversum en Amersfoort. Maar vooral ook de inwoners van De Bilt zelf waarderen het groene karakter van hun woonomgeving. Bovendien zijn de woongebieden ruim opgezet en kleinschalig. De groene ruimte in en om de kernen biedt volop mogelijkheden voor recreatie, zowel voor de inwoners als voor toeristen. Tel daar nog eens bij op dat er binnen de gemeente geen milieuvriendelijke bedrijven zijn, en het is duidelijk dat De Bilt een ‘unique selling point’ heeft, maar wel een ‘selling point’ dat met de toenemende vraag naar ruimte voor woningbouw, bedrijvigheid en mobiliteit aandacht nodig heeft. Ruimte en groen zijn daarmee geen vanzelfsprekendheid.

Binnen de regio Utrecht leggen wij de nadruk op onze positie en op deze kwaliteit, die niet alleen voor ons maar ook voor anderen belangrijk is. Daarom kiezen wij nadrukkelijk voor de positie als groene gemeente en voor eigenstandig groeien met een woningbouwprogramma dat past bij de Biltse schaal.



HISTORISCHE LANDSCHAPPEN



De ligging van onze gemeente is perfect: De Bilt ligt op de overgang van de bossen van de Utrechtse Heuvelrug naar het open veenweidelandschap en het Zoddengebied en ook op de overgang van de Heuvelrug naar de Kromme Rijnzone, het begin van het rivierengebied. Het oostelijke bosgebied maakt deel uit van de Ecologische Hoofd Structuur. Het westelijk deel van de gemeente is onderdeel van het nationale landschap Het Groene Hart. Het daarbinnen gelegen Zoddengebied is een internationaal erkend, waardevol en uniek natuurgebied. Dan zijn er nog de forten Ruigenhoek, Voordorp en de werken bij Griffenstein, die allemaal deel uitmaken van het nationale landschap de Nieuwe Hollandse Waterlinie.

Deze indrukwekkende variatie in landschappen bepaalt niet alleen het karakter van De Bilt, het is ook ons handelsmerk. Ter illustratie: in 2007 maakten 1,75 miljoen mensen een dagtocht in De Bilt en de helft van hen bracht die dag door in de Biltse natuur. Daarbij geven ze hun geld vooral uit in de horecagelegenheden. In de Biltse debatten kwam naar voren dat er relatief weinig horeca is in de gemeente.

De toeristisch-recreatieve betekenis van de (nationale) landschappen in De Bilt is groot. En er liggen nog volop kansen om die kwaliteit beter te benutten. Bovendien heeft De Bilt hier te maken met wensen vanuit Den Haag. In de nationale landschappen moet rekening worden gehouden met nieuwe vormen van toerisme en recreatie, en ook met uitbreiding van bestaande (toeristische) voorzieningen, voor zover die aansluiten bij de kernkwaliteiten van het gebied. Oftewel: de groene gebieden moeten goed toegankelijk zijn. De gemeente De Bilt heeft de ambitie om

hiervoor te zorgen, maar wel zonder de spreekwoordelijke “kip met de gouden eieren te slachten”. We willen dat dus niet ongebreideld doen, maar ingepast in de kwaliteiten van het juist zo gewaardeerde landschap en passend bij de ambities in dit manifest. De gezamenlijke uitdaging waar wij nu bij ons vertrek voor staan, is om de mobiliteit en recreatie op een duurzame manier vorm te geven, zodat bewoners en bezoekers hier op een aangename wijze kunnen ontspannen en recreëren.



KRACHTIGE KERNEN



De gemeente De Bilt, zoals wij die nu kennen, is in 2001 ontstaan uit een fusie van de toenmalige gemeenten De Bilt en Maartensdijk. Daardoor telt de gemeente nu zes kernen: Bilthoven, De Bilt, Groenekan, Hollandsche Rading, Maartensdijk en Westbroek. Stuk voor stuk aantrekkelijke woonkernen: ruim opgezet, kleinschalig en met een sterke sociale cohesie. Opvallend veel inwoners zijn betrokken bij de gemeenschap, via vrijwilligerswerk, lokaal ondernemerschap en creatieve initiatieven zoals de Kunstmarkt in De Bilt en Muze in 't Groen in Groenekan. De inwoners waarderen het leefklimaat. Uit onderzoek naar de leefbaarheid en de veiligheid blijkt dat de inwoners over het algemeen tevreden zijn. Het onderzoek leverde ook minpunten op zoals de zorg over het behoud van de voorzieningen in de kleine kernen en de zorg om de leefbaarheid en veiligheid in de grotere kernen.

De kracht van de kernen zit hem, zoals gezegd, onder meer in de kleinschaligheid. Uit de discussies tijdens de Biltse Debatten eind 2008 blijkt dat een meerderheid van alle betrokkenen geen voorstander is van grootschalige groei. Nieuwbouw is beperkt welkom met het oog op de eigen aanwas. Wel is gesteld dat het woningtekort niet mag toenemen en dat de kwaliteit van de voorzieningen op peil moet blijven.

Ook de gemeente is geen voorstander van grootschalige groei. Toch is het van belang om de kernen vitaal en leefbaar te houden, wat vraagt om voldoende voorzieningen. Alleen het bouwen van woningen leidt niet automatisch tot behoud van voorzieningen. Het behoud van voorzieningen is in belangrijke mate ook een kwaliteitsvraagstuk. Is de voorziening aantrekkelijk en goed bereikbaar en sluit de voorziening aan bij de vraag?

Leefbaarheid en vitaliteit van kernen zijn met name een vraagstuk van leefkwaliteit, voorzieningen en woningen tezamen. Daarnaast zijn er – zeker voor kleinere kernen – ontwikkelingen die veel creativiteit vragen om de samenhang en het voorzieningenniveau op peil te houden.

Verandering in de bevolkingssamenstelling, economische schaalvergroting en de rol van internetaankopen maken dat de traditionele ontmoetingspunten in kernen het moeilijk hebben en dreigen te verdwijnen. Voor de langere termijn zal gekeken moeten worden hoe de ontwikkelingen, aanwas, ontgroening, vergrijzing en minder mensen per woning, vertaald moeten worden naar type en aantal woningen en de voorzieningen en omgevingskwaliteit die daarbij hoort. Ontgroening is alleen tegen te gaan door het woningbouwprogramma meer te richten op jonge gezinnen. De inzet is dat dit plaats kan vinden op plekken binnen de bebouwde kom, met hooguit een beperkte uitbreiding van de kernen.

Om de voorzieningen in de kernen op peil te houden, steunt de gemeente lokale ondernemers die interessante ideeën hebben om meer recreanten te trekken. Zo blijft het draagvlak van voorzieningen en daarmee de leefbaarheid van de kernen gegarandeerd, zonder dat er grootschalige uitbreiding nodig is.



HOOGWAARDIGE KENNIS



De Bilt staat sterk op het gebied van de kenniseconomie en in het bijzonder op het gebied van 'life science'. De kennisinstututen staan hier symbool voor. Maar de kennis zit niet alleen in deze organisaties. De bevolking van De Bilt is gemiddeld hoog opgeleid. En gemeenten die kennis, talent en technologie weten te combineren, hebben een sterk innovatievermogen. De Bilt wordt door het Planbureau voor de Leefomgeving ook expliciet genoemd als plek waar innovatievermogen is. Dit biedt allerlei kansen.

Ook is De Bilt een gemeente met relatief veel zzp'ers, die hun bedrijfsruimte aan huis hebben. In De Bilt werkt ongeveer 21% van de arbeidsbevolking voor zichzelf. Regionaal is dat gemiddeld slechts 14%. De gemeente is dus aantrekkelijk voor zzp'ers. Het stimuleren van dit type bedrijvigheid, met een beperkt woon-werkverkeer, sluit goed aan op het innovatieve en groene karakter van de gemeente. Interessant is ook de nabijheid van de Uithof en het Science Park Utrecht. De relaties daarmee kunnen we vanuit onze specifieke kwaliteiten nog beter benutten, maar dan moeten we ons als gemeente sterker profileren op dit vlak. Feitelijk is er sprake van een brede zone aan de oostkant van Utrecht waar veel kennisinstututen en life science bedrijven zijn gevestigd. De bekendheid, herkenbaarheid en de samenhang daarbinnen is echter nog onvoldoende om een duidelijke meerwaarde voor de regio en de gemeente te genereren.

Dan is er nog het Berg en Boschterein in Bilthoven. Ook dat biedt vanwege zijn bijzondere ligging en ontstaansgeschiedenis uitgelezen mogelijkheden voor 'life science', voor bedrijven en instituten die zich specialiseren in hoogwaardige gezondheidszorg.



TOPPER IN SPORT



Maar liefst 56 sportverenigingen telt De Bilt. Daarmee mag het zich een echte sportgemeente noemen. Elke kern heeft wel één of meerdere sportvereniging(en). Sommige daarvan draaien mee in de top van Nederland, vooral de sporten waterpolo, tennis, hockey en softbal presteren uitstekend. In 2006 werd De Bilt uitgeroepen tot de tweede topsportgemeente bij de jaarlijkse landelijke uitverkiezing van adviesbureau Sport2B.

Die topprestaties zijn mooi, maar belangrijk is ook dat de verenigingen ontmoetingsplaatsen zijn voor jong en oud. Bovendien dragen de sportverenigingen bij aan maatschappelijke participatie. Tijdens de Biltse Debatten eind 2008 gaf het publiek nadrukkelijk te kennen dat sport een belangrijke kwaliteit is die verder uitgebouwd moet worden. Een punt van zorg is het dalende aantal jongeren in de eigen gemeente. Een tendens die ten dele wordt opgevangen door sportdeelnemers van buiten de gemeente, aangetrokken door de kwaliteit en het imago van de clubs. Dit vraagt flexibiliteit om vraag en aanbod naar sport en faciliteiten op elkaar af te stemmen en mogelijk een verbreding van het aanbod met maatschappelijke voorzieningen.

De gemeente stimuleert het sporten volop, door verschillende activiteiten op scholen, bij buurthuizen, in de wijken en bij verenigingen. De bekendheid als sportende gemeente draagt ook bij aan het sportieve klimaat in De Bilt, zowel in verenigingsverband als voor de individuele sporter. Door deze kwaliteit te versterken wil De Bilt uitstralen dat het een gemeente is waar gezondheid ertoe doet, waar mensen wonen die fit en vitaal willen blijven en waar op sportgebied voor iedereen wel iets te beleven is. In november 2009 heeft De Bilt met de uitverkiezing tot Sportgemeente van het Jaar de bekroning en daarmee de landelijke erkenning gekregen voor dit streven.



CENTRALE LIGGING



Wie op de kaart van Nederland de gemeente probeert aan te wijzen die het meest centraal ligt, komt hoogstwaarschijnlijk bij De Bilt uit. Die centrale ligging maakt de gemeente goed bereikbaar: ontsloten door de A27 en de A28, en per trein goed bereikbaar via de NS-stations Bilthoven en Hollandsche Rading. Andersom is De Bilt een uitstekende uitvalsbasis voor wie wil genieten van de stedelijke voorzieningen in Utrecht en de rest van de Randstad. Die bereikbaarheid heeft ook een keerzijde: de verbreding en het extra ruimtebeslag van de A27 met zijn geluidbelasting en de toenemende verkeersdruk op de wegen tussen Utrecht, Het Gooi en Amersfoort. De intensiteit van het treinverkeer vraagt om goede oplossingen voor de veiligheid bij de overwegen op het spoor. Eén van de grote uitdagingen zal zijn onze centrale ligging te benutten en te voorzien in de mobiliteitsbehoefte op een manier die onze andere zo gewaardeerde kernkwaliteiten niet wezenlijk aantast.

De gunstige ligging draagt bij aan een aantrekkelijk vestigingsklimaat voor ondernemers. Ook voor hen geldt immers dat De Bilt goed bereikbaar is en tegelijkertijd een aangename, groene omgeving biedt, waaraan steeds meer mensen waarde hechten.

DE BILT OP WEG NAAR 2030

Drie ontwikkelingsrichtingen

13

Het beginpunt van de GPS route 2009–2030 van De Bilt is gemarkeerd. In het vorige hoofdstuk zijn de zes kwaliteiten benoemd. Samen vormen zij het startpunt. Maar nu de route. De Bilt kiest niet voor één route. De Bilt wil via drie routes naar 2030. En die drie routes zijn afgeleid van de zes kwaliteiten. Als gemeente kiezen we ervoor om onze sterke punten langs drie routes verder te ontwikkelen en vandaar uit te reageren op de ontwikkelingen om ons heen.

- ➔ **Innovatie & creatie**
- ➔ **Vitalisatie**
- ➔ **Recreatie**

Per ontwikkelingsrichting volgt een toelichting en daarna een inblikje in de mogelijke consequenties die de keuze voor een bepaalde route kan hebben voor de toekomst van de kernen. Eerder is al over de innovatieve high-tech-sector geschreven, over de vitale sportgemeente en natuurlijk over recreatie. Dus de drie gekozen routes vormen geen wezensvreemde koers, ze hebben een directe relatie met de eerder beschreven kwaliteiten van De Bilt. Langs deze drie routes gaat De Bilt op weg naar 2030 en bouwt zij aan een evenwichtige toekomst die bij de eigen identiteit past. Wel zal per woonkern of ruimtelijk gebied de ene route wat meer worden bewandeld dan de andere. Ook zijn combinaties van routes denkbaar en kunnen routes elkaar kruisen, als dat nodig is om aan te sluiten bij de eigenheid van een kern – zo zult u hieronder merken dat in Bilthoven vitalisatie en recreatie heel goed samen gaan. De routes zijn dus niet volledig geplaveid, maar vormen een richting voor het beleid. Ze bieden duidelijke denkrichtingen voor de gemeente en voor inwoners en ondernemers om gezamenlijk te werken aan het ‘ToekomstBilt’ 2030.

En dan nu een schets van De Bilt, zoals de gemeente er uit zou kunnen komen te zien als we kiezen voor de drie routes: innovatie & creatie, vitalisatie en recreatie. Drie routes, die dus niet alleen naast elkaar lopen, maar elkaar ook regelmatig kruisen en op sommige punten samenvloeien.

INNOVATIE & CREATIE 2030

- ⊕ Aantrekken innovatieve en duurzame bedrijven door promotie life-science as.
- ⊕ Aanpassing bestemmingsplannen versnelt ontwikkeling life-science as.
- ⊕ Hoogfrequent openbaar vervoer Berg-Boschterrein–station Bilthoven–Uithof.
- ⊕ De Bilt en de stad Utrecht sluiten Kennis en innovatie alliantie.
- ⊕ Het energiegebruik van de gemeente is volledig duurzaam (voorbeeldfunctie).
- ⊕ In 2015 is de eerste Biltse innovatieprijs voor duurzaamheid uitgereikt.
- ⊕ Een centrum van kunst, creativiteit, horeca jonge innovatieve ondernemers en studenten is in de oude kern van De Bilt gevestigd.



Innovatie & creatie in 2030

15

De centrale ligging van De Bilt, de groene woon- en werkomgeving en de hoogwaardige kennis zijn de kwaliteiten die innovatie en creatie tot een belangrijk spoor maken. De aanwezigheid van kennisintensieve bedrijven en instituten en de strategische ligging (direct naast universiteitsstad Utrecht) maken van De Bilt een kansrijke locatie voor het ontwikkelen van een op innovatie en duurzaamheid gerichte economie. Met deze richting – innovatie – zoekt onze gemeente de relatie met Utrecht, verbindt zich daarmee, maar vervult ook een eigen rol. Dit is dan de deal: toenadering tot Utrecht en daarmee versterking van de Biltse werkgelegenheid, het Biltse voorzieningenniveau door onze eigen kwaliteiten daarin in te brengen. In 2030 is er sprake van een herkenbare en goed bereikbare zone van samenwerkende kennis – en life science instellingen en kleine en innovatieve adviesbureaus. Het stationsgebied van Bilthoven is een transferium en ontmoetings- en bijeenkomstencentrum op de kennisas Berg en Bosch – De Uithof. De uitstraling van het oude centrum van De Bilt als cultureel centrum en de ligging nabij De Uithof maken De Bilt tot een gewilde woonplaats voor jongeren en jonge ondernemers.

In 2030 is De Bilt trots op haar kennisinstituten waardoor de gemeente regelmatig in beeld is door internationale kennisuitwisseling en congressen. De Landelijke Klimaatop die in 2025 plaatsvond op het KNMI-terrein was een groot succes. En het naastgelegen, duurzaamste hotel van Nederland was volledig volgeboekt. In 2020 scoorde De Bilt het hoogst op de jaarlijkse landelijke Duurzaamheidsmeter. Dat was onder meer te danken aan het ambitieuze klimaatbeleid en aan de aanwezigheid van de meest innovatieve bedrijven die zich richten op milieutechnologie en duurzaamheid. De gemeente profiteert in 2030 zichtbaar en optimaal van de nabijheid van het Science Park Utrecht in de Uithof en werkt daarbij ook samen met de stad Utrecht. In De Bilt zijn vele kleine kennisintensieve bedrijven gevestigd aan de nieuwe kennisas tussen De Uithof en Bilthoven. Zij leveren kennis op het gebied van milieu, duurzaamheid en klimaat aan bedrijven en instituten in de Uithof en aan het RIVM. Zzp'ers in de innovatieve en duurzame branche vestigen zich graag in De Bilt. Geen wonder: ze werken immers vanuit huis en het woonklimaat is aangenaam in De Bilt, dus de keus is snel gemaakt. Bovendien heeft de gemeente De Bilt op allerlei manieren gestimuleerd dat kennisintensieve en milieutechnologische bedrijven zich vestigden binnen de gemeentegrenzen, onder meer via aangepaste bestemmingsplannen. Daar komt nog bij dat de inwoners van De Bilt inmiddels enthousiast meewerken aan de milieudoelen. Door al deze initiatieven en allianties heeft de gemeente de koppositie op het gebied van duurzaamheid stevig in handen.

Het onderwijs in De Bilt heeft succesvolle banden aangeknoopt met de high-tech-bedrijven in De Bilt, via stages en educatieve programma's. Door de toegenomen betekenis van de Uithof wonen er in 2030 aanzienlijk meer studenten in het dichtbij gelegen De Bilt dan in 2010. Zij kunnen per fiets, en sinds 2015 ook per HOV, naar de Uithof. Na hun studie ligt de keus voor een eigen (innovatief) bedrijf in De Bilt voor de hand. Zeker voor de startende ondernemer is het een gemakkelijke stap om eerst een ruimte in het nieuwe bedrijfsverzamelgebouw aan de Soestdijkseweg te huren. De lokale economie floreert dankzij deze innovatieve ondernemer, die graag in de buurt gaat lunchen en bedrijfsfeesten geeft. Het nieuwe

verzamelgebouw was nodig, omdat de grote oude panden in De Bilt – die toch niet zijn gesloopt – al als woon-werkateliers zijn verhuurd aan enkele creatieve ondernemers. En ook al werken ze meestal aan huis, ook de ondernemers die zich de afgelopen twintig jaar in De Bilt hebben gevestigd krijgen regelmatig te maken met het feit dat de mobiliteit fors is gegroeid. Gelukkig is er zowel bij de Soestdijkseweg als bij de Leyenseweg een ongelijkvloerse kruising met het spoor gekomen.

Niet alleen in en om de kern De Bilt hebben innovaties plaatsgevonden. Ook in Maartensdijk is in 2030 inmiddels een cluster high-tech-bedrijven ontstaan. Het trekt jonge gezinnen aan die ervoor zorgen dat er genoeg draagvlak in Maartensdijk blijft voor de basisvoorzieningen.

Innovatief, creatief én succesvol is de 'Beursvloer' van De Bilt, een gezamenlijk initiatief van gemeente, bedrijfsleven en vrijwilligers uit 2004. Geld is er taboe, er wordt alleen gehandeld in maatschappelijke behoeftes zoals kennis, netwerken, faciliteiten en materialen. De handelaars zijn Biltse bedrijven, scholen, organisaties, vrijwilligersorganisaties, serviceclubs en raadsleden. De Beursvloer draait in 2030 inmiddels op zichzelf, steun en stimulators van de gemeente zijn niet meer nodig.

Lokale kunstenaars in De Bilt werken samen met het RIVM, dat culturele expertise en expositieruimte ter beschikking stelt. De Dorpsstraat kent eveneens meerdere galeries en werkruimtes voor creatieve ondernemers. Veel meer nog dan in 2009 is het imago van de kern De Bilt als cultureel broeinest definitief gevestigd. Zo is de jaarlijkse Kunstmarkt zo bekend dat standhouders uit heel Europa toestromen. Door de mix van horeca en creativiteit is het een aantrekkelijke woonomgeving geworden voor studenten en zzp'ers. Ook de creatieve geest in Groenekan heeft steun gekregen om jaarlijks Muze in 't Groen te organiseren. Bovendien bleek het openen van een grand café in Groenekan – met onder andere een galerie – een schot in de roos. Maar evengoed wordt de muziekvereniging in Westbroek financieel gesteund bij de jaarlijkse organisatie van het landelijke fanfareconcours, een uniek evenement voor de hele regio.

VITALISATIE 2030

- ⊕ De gemeente staat in de top 5 van de beste woongemeenten van Nederland.
- ⊕ Leefstijlonderzoek leidt tot wijkgerichte invulling van voorzieningen, winkels en bedrijven.
- ⊕ Multifunctionele ontmoetingsplaatsen in de wijken gecreëerd door inwoners, organisaties en bedrijven.
- ⊕ Sportverenigingen bieden ook naschoolse opvang aan, ook voor middelbare scholieren.
- ⊕ Kleinschalige woningbouwprojecten gericht op jonge gezinnen.
- ⊕ Scholen, sport- en kunstverenigingen werken samen in het project 'iedereen een kans'.



Vitalisatie in 2030

17

In de ontwikkelingsrichting Vitalisatie zet De Bilt de kwaliteit van leven in de kernen en haar inwoners centraal. Bepalend voor de kwaliteit van leven is niet alleen de fysieke omgeving, groen, schoon en gezond, ook de sociale factoren als betrokkenheid tussen inwoners onderling en met hun omgeving is belangrijk. Sport en kunst zijn belangrijke dragers in De Bilt voor deze onderling betrokkenheid. Bij het welbevinden spelen de beschikbaarheid van voldoende goede en bereikbare voorzieningen een belangrijke rol, zowel voor mensen die zelfstandig van voorzieningen gebruik kunnen maken als ook voor mensen die hulp en ondersteuning nodig hebben. Door slimme combinaties van commerciële en maatschappelijke activiteiten zijn nieuwe ontmoetingsplaatsen ontstaan in de kernen. Door de woningbouwopgave te verbinden met leefkwaliteit en voorzieningen is de gemeente er in geslaagd de gevolgen van de ontgroening en vergrijzing te beperken. Met deze ontwikkelingsrichting maakt De Bilt ook optimaal gebruik van trends in zorgvoorzieningen en wellness, en van de groeiende aandacht voor het welbevinden van de mens. Deze richting is sterk verbonden met het gezonde imago van de gemeente en kan De Bilt zelfs landelijk een eigen profiel geven. Niet in de laatste plaats door de centrale ligging in Nederland en de uitstekende bereikbaarheid per spoor.

In 2030 is de sociale samenhang in de kernen verder versterkt door samenwerking tussen gemeente en inwoners, vaak op initiatief van de bewoners. Het Grand café Groenekan is daar een mooi voorbeeld van. Door een mix van horeca, zaalruimte en zorgvoorzieningen is er een aantrekkelijk ontmoetingspunt ontstaan voor een verscheidenheid aan doelgroepen en leeftijden. Nadat het oude dorps huis in 2020 echt aan vervanging toe was hebben inwoners en gemeente samen inhoudelijke en financiële afspraken gemaakt, waarmee de actieve Groenekanners zelf vorm en invulling hebben gegeven aan hun voorziening. Ook in andere wijken en kernen zijn op vergelijkbare wijze multifunctionele voorzieningen ontstaan. Een mix van commerciële en maatschappelijke voorzieningen, ontmoetingspunten bedoeld om de sociale samenhang en participatie van inwoners te stimuleren. Plaatsen van waaruit ook actief sociale en praktische hulp en ondersteuning kan worden geboden niet alleen voor, maar deels ook door de inwoners zelf. Vooral Maartensdijk heeft de nieuwste concepten: grondgebonden woningen waarbij de bewoners zich verplichten tot lichte mantelzorgtaken voor de bewoners van de zorgappartementen. Senioren bieden naar vermogen diensten aan, zoals kinderopvang of boodschappen doen in het nabijgelegen winkelgebied.

De Bilt staat nog steeds landelijk bekend om haar hoge sportprestaties, enkele sportverenigingen behoren tot de top van Nederland. In 2009 werd de gemeente uitverkozen tot Sportgemeente van het jaar en in 2006 was de gemeente de tweede topsportgemeente van het land. Na de verkiezing tot Sportgemeente van het jaar in 2009 behoorde De Bilt ieder jaar tot de top drie van sport- of topsportgemeenten van het land. Verschillende Biltse topsporters hebben clinics aan schoolkinderen gegeven. De clinics zijn een goede stimulans om te gaan sporten. De sportverenigingen zijn belangrijke ontmoetingsplaatsen voor jong én oud. De verenigingen hebben dit nog verder uitgebouwd door het aanbieden van verschillende andere (commerciële) activiteiten zoals naschools opvang, ook voor middelbare scholieren.

Ook voor veel jongeren is De Bilt een prettig oord. Zij zoeken de balans tussen leren, werken en ontspanning, en die vinden ze in De Bilt met z'n sauna's en z'n keur aan sportmogelijkheden, zowel voetbal als tennis in clubverband als mountainbiken en GPS survival in het buitengebied. Omdat De Bilt twintig jaar geleden koos om te bouwen voor jongeren en daarbij rekening te houden met hun wensen voor voorzieningen, zijn zij in de gemeente blijven wonen.

In 2030 staat Bilthoven op de kaart als het Nederlandse Spa. Waar is het beter werken aan je lichamelijke welzijn dan in het nieuwe beauty- en wellnesscentre in het groene, gezonde Bilthoven? Het wellnesscentre overtreft het vroegere Natuurbad van Bilthoven in faam. In de nabijheid vinden de rust- en gezondheidszoekers bedrijven die zijn gespecialiseerd in hoogwaardige gezondheidszorg, er zijn enkele luxe speciaalzaken en restaurants. Ook de Biltse bevolking geniet van dit nieuwe winkel- en horeca-aanbod. De begrippen comfort, zorg, fitheid, sport, ontspanning, relaxen en 'tot rust komen' staan centraal in heel De Bilt, dus niet alleen in Bilthoven.

Het project MENS (dat gestart is in 2008) maakt met speciale arrangementen de verschillende wellnessvoorzieningen voor iedereen toegankelijk. Door de hoogwaardige gezondheidszorg is het mogelijk geworden om verschillende wijken een volledig pakket aan diensten ter beschikking te stellen op de gebieden wonen, welzijn en zorg.

Door het spoor 'vitalisatie' is de gemeente extra aantrekkelijk geworden voor ondernemers in de zorg- en welzijnssector. Hier ontwikkelen ze de nieuwste concepten. Ook ondernemers in de sectoren sport en ontspanning weten De Bilt te vinden. De vrijetijdswinkels rond het station Bilthoven zijn zeer in trek.

RECREATIE 2030

- ⊕ NS-station Hollandsche Rading is recreatie-transferium met horeca- en verblijfsvoorzieningen en buitensportfaciliteiten voor fietsen en (meerdaagse) wandeltochten.
- ⊕ Realisatie van modern en inspirerend nieuw landgoed waarbij op een eigentijdse wijze is omgegaan met cultuurhistorische lijnen.
- ⊕ Meer nieuwe economische impulsen voor het buitengebied; horeca, biologische streekproducten, bed & breakfast etc.
- ⊕ Mogelijkheden in bestemmingsplan voor recreatie en toerisme.
- ⊕ Bewegwijzerd en samenhangend netwerk van wandel- en fietspaden.
- ⊕ Groene en recreatieve intensieve samenwerking tussen de gemeenten Soest, Baarn en De Bilt. Actieve promotie recreatiemogelijkheden.
- ⊕ Centrum van Bilthoven is het ontmoetings- en bijeenkomstencentrum voor recreanten, winkelend publiek en zakelijke bezoekers op de life-science as Berg en Bosch – De Uithof.
- ⊕ Jaarlijks kleine- en grootschalige evenementen; van open atelierroutes tot natuurexcursies.



Recreatie in 2030

19

Samen met de omliggende groene gemeenten op de Utrechtse Heuvelrug heeft De Bilt de handen in één geslagen om op aantrekkelijke en verantwoorde wijze recreanten te kunnen ontvangen. De centrale ligging in de noordelijke randstad met veel groen en fraaie landschappen leiden als het ware van nature naar een spilfunctie in de recreatie. Een belangrijke spilfunctie, nu blijkt dat de noordelijke randstad nog sterk zal groeien, doordat aan de randen van Nederland de bevolking wegtrekt en krimpt. Een spilfunctie ook tussen de bossen van de Heuvelrug en de historische slagen in het weide- en moerasgebied. Recreatie hangt nauw samen met het ‘verleiden’ van mensen van buitenaf. Zij moeten in De Bilt iets kunnen vinden, zien en beleven dat op weinig andere plaatsen voorhanden is en dat tegenwicht biedt aan de dagelijkse beslommingen. Dit vraagt om aantrekkelijke fiets- en wandelroutes, rustpunten en verblijfsmogelijkheden en het verder beleefbaar maken van de historische landschappen. De wellnessvoorzieningen dragen bij aan het beeld dat je in De Bilt vele mogelijkheden hebt om te recreëren en te ontspannen.

In Hollandsche Rading was het in 2009 nog zoeken naar een terrasje na een vermoeiende wandeling. Dat is in 2030 wel anders. Op het NS-station stoppen om de tien minuten treinen, waarmee recreanten uit Almere, Hilversum, Utrecht en van verder arriveren voor een korte of lange wandel- of fietstocht gecombineerd met een stop bij de aanwezige horeca. Het is een echt recreatief transferium, van waaruit zowel de Heuvelrug als het weidegebied verkend kunnen worden. Door een goede samenwerking tussen de recreatieondernemers in de regio zijn aantrekkelijke fiets/treinarrangements ontstaan, waarin ook de lokale horeca meedoet. Voor de inwoners van Hollandsche Rading is dit, naast het dorps huis, een mooie ontmoetingsplaats geworden. De GPS wandelroute Hollandsche Rading staat al jaren in de top 10 downloads. De vroege wandelaars kunnen met wat geluk de edelherten zien, die na het gereed komen van de EHS het gebied voorzichtig verkennen. De fietspaden in Hollandsche Rading zijn eindelijk met recht fietspaden te noemen: de fietser gaat voor, zo beseffen nu ook de automobilisten in die buurt. In de hele gemeente zijn overigens de recreatieve fietsroutes verkeersveilig gemaakt, iets waarvan natuurlijk ook de inwoners profiteren.

In Westbroek –zo lezen we op de GPS-skateroute op Internet– komt van skaten niet meer zoveel. Of in ieder geval moeten de schoenen ook mee. Onderweg is er namelijk veel te beleven. In de ene theetuin is de cake nog lekkerder dan de ander. Maar die ander heeft dan wel weer een beeldentuin. Bij de kerk en de molen trakteert een gids in middeleeuwse kledij op de spannendste verhalen over vroeger. Het actieplan dat de gemeente al in 2010 heeft opgesteld, samen met agrarische families die op zoek waren naar alternatieve inkomstenbronnen, heeft dus duidelijk zijn vruchten afgeworpen. Het platteland is vitaal gebleven, en bovenal: leeg. Het is De Bilt gelukt om ondanks de grote regionale druk op Biltse schaal te bouwen. De woningbouw die nodig was, is zoveel mogelijk gerealiseerd via inbreiding en sloop en nieuwbouw. De gemeente is dan ook ronduit trots dat het kwaliteiten van groen, ruimte en landschap zo veel mogelijk heeft kunnen behouden.

In 2030 staat De Bilt bekend om zijn talrijke evenementen op het gebied van natuur en cultuur. Iedereen in de regio kent de open atelier route tussen de zes kernen en de natuurexcursies. Natuur en cultuur komen ook in arrangementen samen. Een regionale topattractie is het landgoed Wetering Staete. Van binnen en van buiten een hoogstandje van moderne architectuur en duurzaam bouwen, dat in vormgeving en materiaalgebruik aansluit bij het oude omliggende cultuurlandschap. Maar de recreant heeft het lastig: er is zoveel keus uit zoveel moois. Gelukkig biedt de site van de gemeente uitkomst, met een handig overzicht van alle recreatiemogelijkheden.

De landschappen die dreigden te verrommelen, zijn daar gelukkig voor behoed, om zo het recreatieve imago van De Bilt hoog te houden. En in de bosrijke omgeving zijn aantrekkelijke verbindingen tot stand gekomen tussen hotels/pensions en landelijke wandel- en fietsroutes. De meeste routes verbinden de Biltse kernen met elkaar, elke kern heeft de toerist weer iets anders te bieden. Dankzij het succes van de mooie routes kunnen de winkels en horecagelegenheden langs de route blijven bestaan. En dat houdt ook veel werkgelegenheid in stand voor de inwoners. Vooral voor de jongere inwoners zijn er volop banen in het toerisme en de horeca. Zo blijken alle extra recreatieve voorzieningen die er de laatste jaren bijkwamen, niet alleen aantrekkelijk te zijn voor de mensen van buitenaf, maar bieden ze ook meerwaarde voor de eigen inwoners.

DE BILT NAAR 2030

Toekomstperspectief

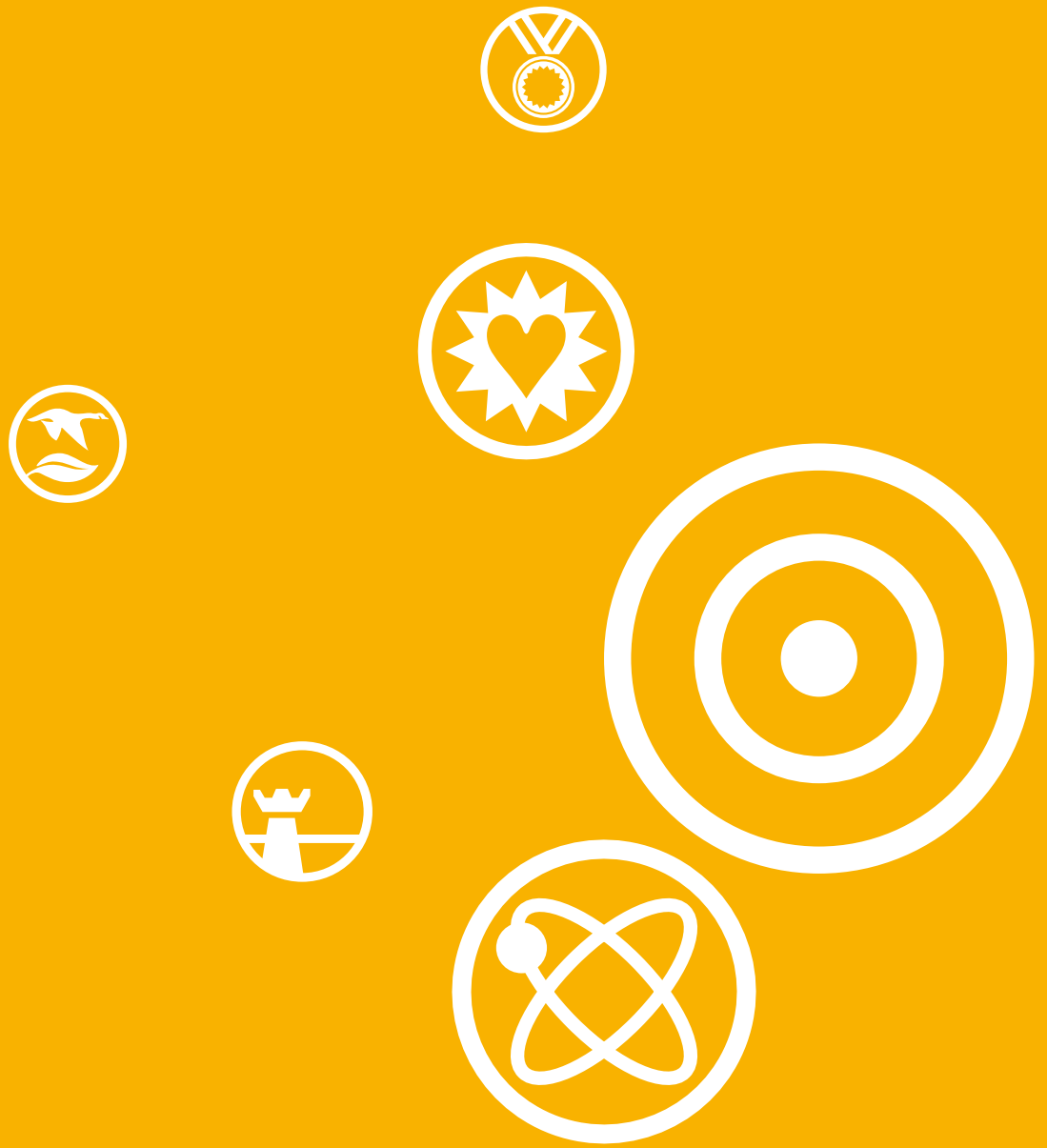
20

In De Bilt werken en wonen we in een prachtige omgeving, op alle vlakken. Dat blijkt wel uit de zes kernkwaliteiten, die door velen worden herkend en erkend. Maar wat maakt De Bilt dan De Bilt? Dat zijn niet zozeer de kwaliteiten afzonderlijk, want die kom je ook elders in Nederland tegen. Juist de combinatie van die kwaliteiten maakt De Bilt uniek, in de regio en in het land. Het is juist ook die combinatie die er toe heeft bijgedragen dat De Bilt op de zesde plaats van de Nederlandse woongemeenten en op de eerste plaats in de provincie Utrecht is gekomen. Voor de toekomst ligt dan ook in die unieke combinatie onze ambitie en onze droom. Dat doen we door de kwaliteiten van de gemeente te behouden en liever nog: sterker te maken.

De drie ontwikkelingsrichtingen die worden beschreven zijn daarvoor een logische weg om te bewandelen. Alle drie dragen zij bij aan de zes kwaliteiten. De ene wat meer dan de andere, maar juist tezamen behouden en versterken zij De Bilt. Het spoor Innovatie en Creatie doet dat door zich vooral te richten op de kwaliteiten ruimte en groen, hoogwaardige kennis en centrale ligging. Het spoor Vitalisatie richt zich op onze kernen, de voorzieningen en het welbevinden van haar inwoners, waarvan sport een heel belangrijke is. Tenslotte het spoor Recreatie dat volop kansen biedt door ruimte en groen, de historische landschappen en de centrale ligging van onze gemeente in het stedelijk netwerk Utrecht – Almere/Het Gooi en Amersfoort. De drie sporen lopen deels parallel, maar kruisen elkaar ook regelmatig en vloeien op sommige punten samen. Immers recreatief gebruik van voorzieningen vergroot ook het draagvlak en daarmee het behoud voor de bewoners in onze kernen. Creatieve en culturele activiteiten trekken ook van elders recreanten aan.

Inwoners van De Bilt prijzen hun woonplaats vanwege het goede, groene milieu. Dat willen we graag zo houden. Maar als we groen willen blijven, moeten we ons stevig opstellen in de contacten met andere overheden. Daarvoor is het nodig dat we duidelijk kiezen: De Bilt kiest ervoor om niet grootschalig te groeien. Maar De Bilt kiest ook voor het leefbaar houden van onze kernen, en daarvoor zijn goede voorzieningen nodig. Die voorzieningen blijven niet vanzelf; om die in stand te houden moeten we actief zijn in het aantrekken van jonge gezinnen en van recreanten en toeristen. De beperkte woningbouw gaat zich richten op jongeren en jonge gezinnen wat een gunstig effect heeft op de bevolkingsopbouw.

En dan nu aan het werk! Er is genoeg te doen. Daarbij kiest De Bilt voor behoud, maar niet voor behoudzucht. We kiezen voor vernieuwing en ontwikkeling, maar we houden altijd rekening met het karakter van De Bilt. Deze gemeente kan zijn kernkwaliteiten vervolmaken door veranderingen toe te staan en zelfs te initiëren. Kortom: de gemeente De Bilt gaat mee met zijn tijd, is soms zelfs trendsetter, maar wil ondertussen vooral zichzelf blijven.



1 GEMEENTE 6 KERNEN

Gemeente De Bilt • Soestdijkseweg Zuid 173 • 3721 AB Bilthoven • Postbus 300 • 3720 AH Bilthoven
T (030) 228 94 11 • F (030) 228 94 57 • info@debilt.nl • www.debilt.nl

